



电子纸显示软件 使用说明书

目录

第一章 软件概述	3
1.1 概述	3
1.2 主要特性	3
1.3 运行环境	3
第二章 软件安装	4
2.1 安装	4
2.2 串口驱动安装 (CH340)	4
第三章 软件介绍	5
3.1 软件预览	5
3.2 串口设置	5
3.3 图片添加	6
3.4 数据传输	7
第四章 常见问题	8
4.1 串口连接异常	8
4.1 数据通信失败	8

第一章 软件概述

1.1 概述

电子纸演示软件是一款专业控制电子纸显示屏的控制软件,是集取模、控制为一体的专用的操作软件。本软件对电子纸显示屏实时画面显示提供了快捷的支持。

1.2 主要特性

可以进行电子纸显示屏预显示画面自动取模,同时支持全屏演示。

支持图片文件格式: 图片格式 (*.JPG, *.BMP)

1.3 运行环境

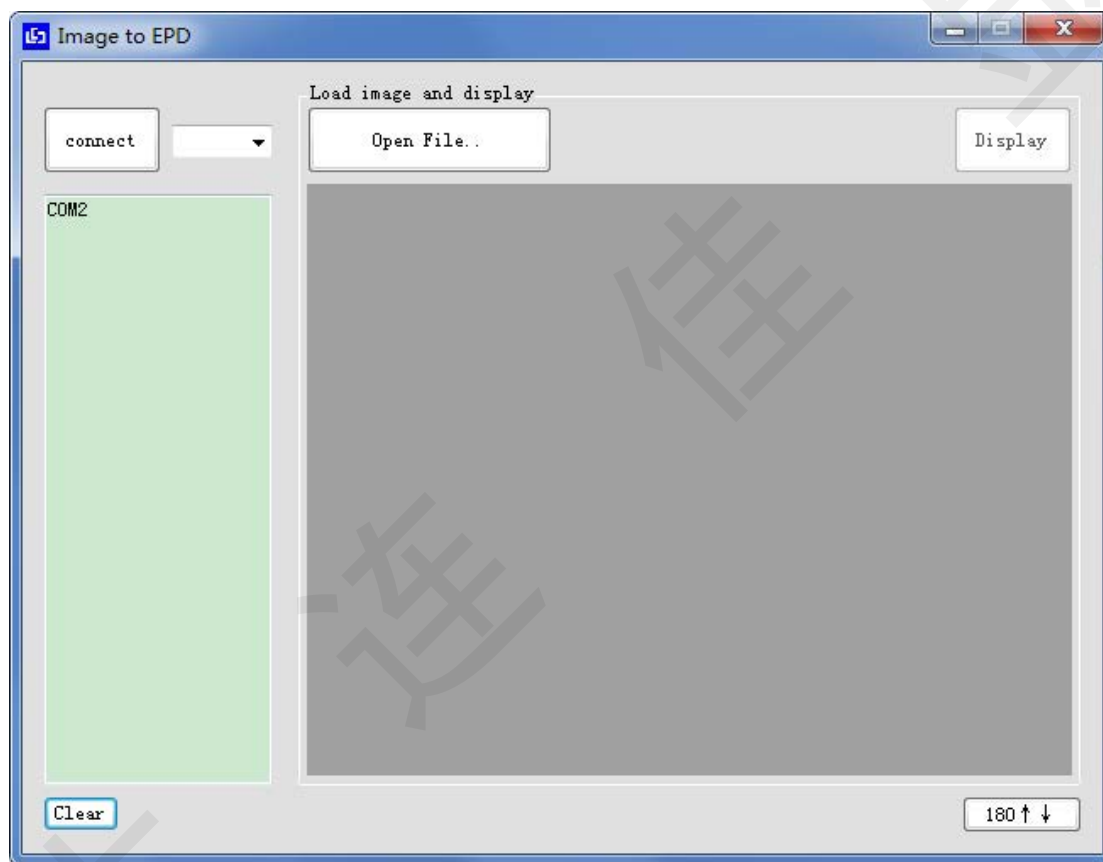
操作系统:

中英文 Windows7、10;

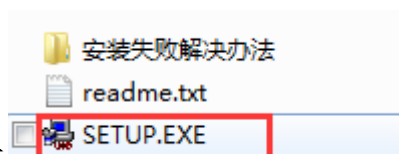
第二章 软件安装

2.1 安装

电子纸演示软件为免安装版本，用户直接用鼠标双击 Image to EPD，即可打开软件。



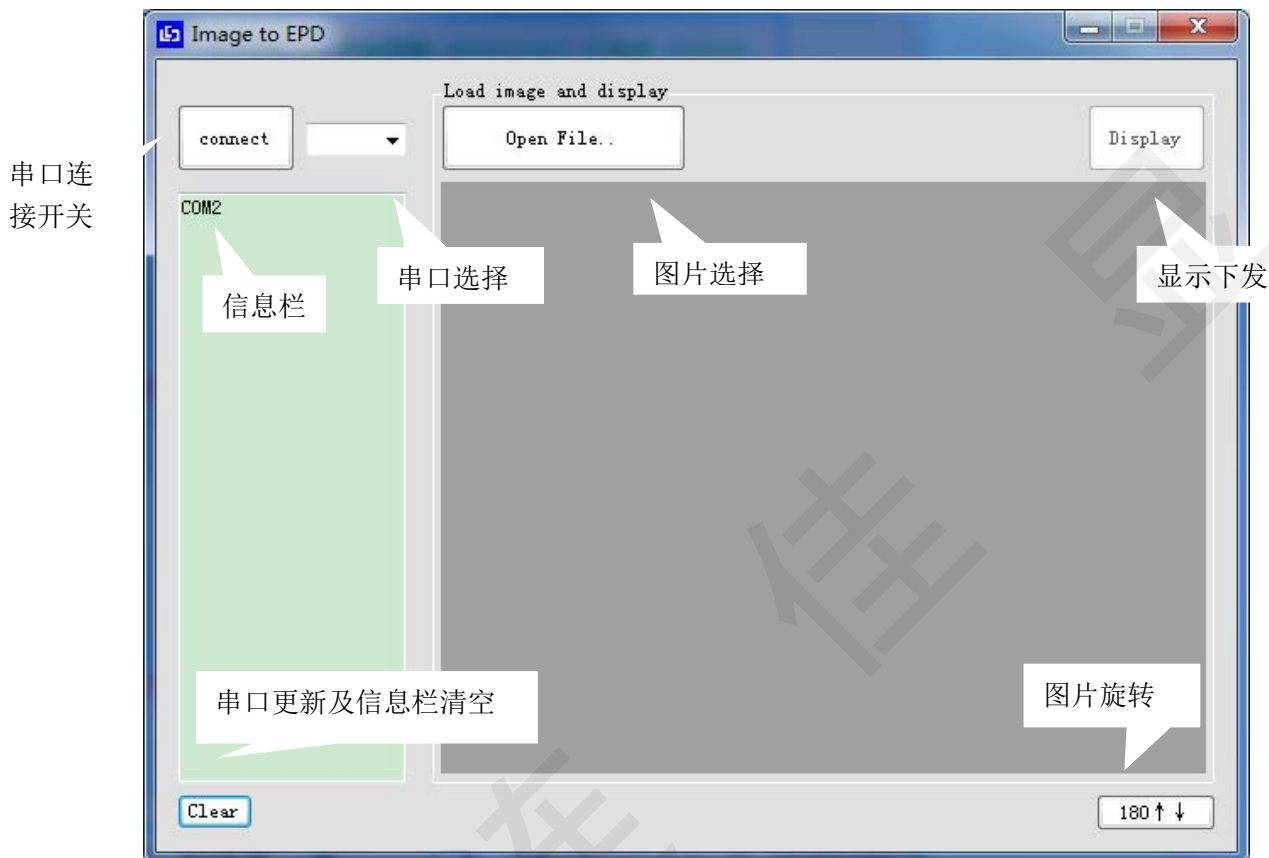
2.2 串口驱动安装 (CH340)



首先双击 **SETUP.EXE**，然后点击“安装”，驱动安装后点击“确认”。

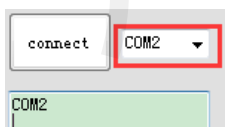
第三章 软件介绍

3.1 软件预览

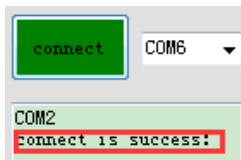


3.2 串口设置

用户在使用的时候，首先需要将 DEMO 板 (DESPI-M02) 连接到计算机 USB 口，然后选择对应的串口号，打开上位机软件，选择对应的端口，正常软件打开的时候，信息栏会有显示当前计算机的可用串口号，选择您对应的端口号即可。

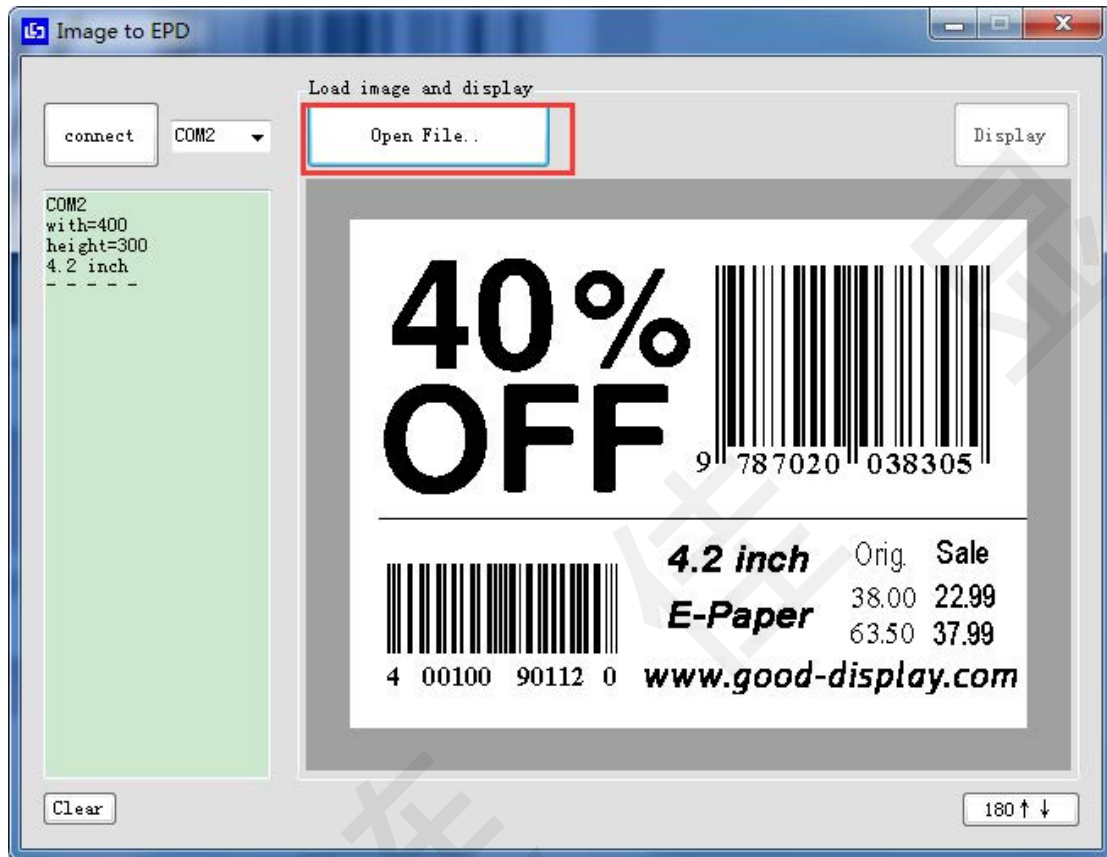


之后点击“connect”进行串口连接，信息栏显示“connect is success!”，串口连接成功。



3.3 图片添加

图片导入：单击” Open File” 按钮，选择制作好的图片。



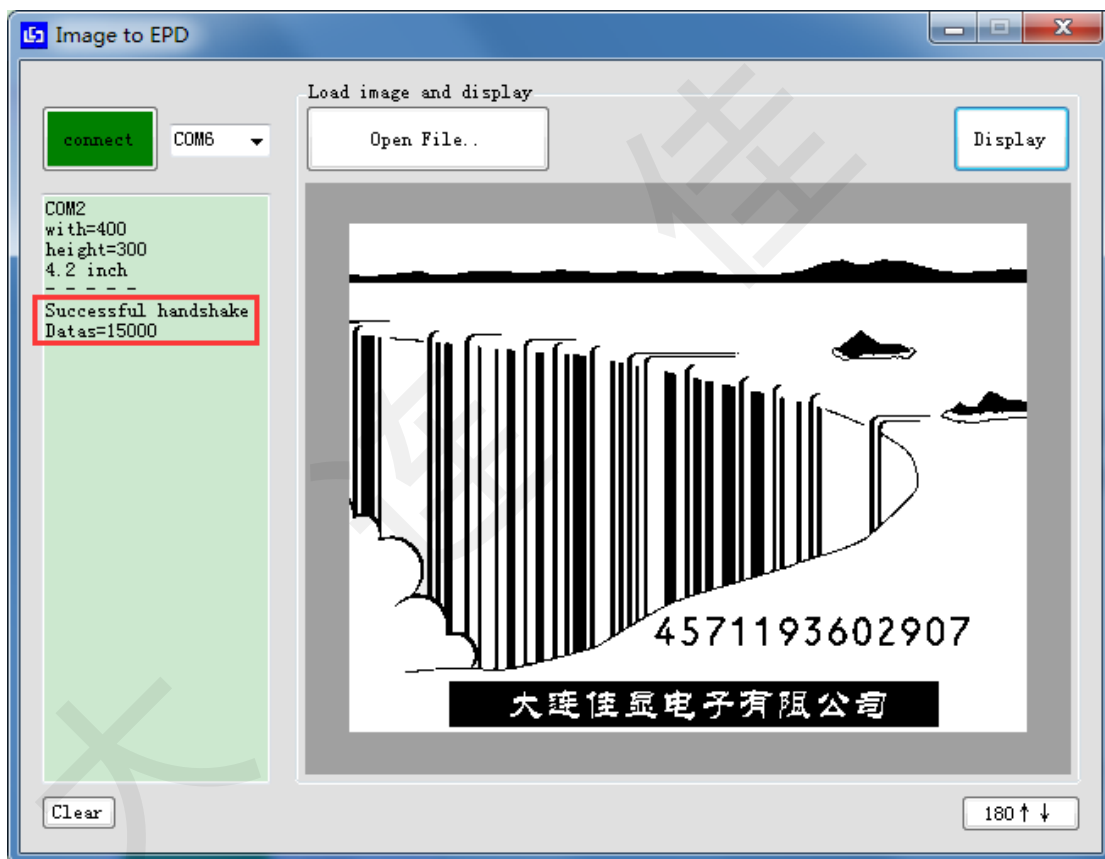
3.4 数据传输

1) DESPI—M02开发板烧录下位机程序

首先把DESPI-M02配套的下位机程序下载到该开发板上，程序下载需要用Keil5软件，未安装keil5的用户，也可以通过FlyMCU软件进行串口下载，相关程序下载说明，详见DESPI开发板使用说明书。

2) 图片数据下发到DESPI-M02开发板

点击”Display”，数据传输正常的情况下，左侧信息栏会显示“Successful handshake”，串口握手成功，同时会显示当前的传输数据量。



第四章 常见问题

4.1 串口连接异常

- 1) 找不到串口：串口驱动未安装、数据线异常、DEMO 板电源开关未打开。
- 2) 数据无法下发：检测串口是否连接正常，若串口中断，麻烦重新插拔串口线并重启该软件。

4.1 数据通信失败

当串口连接正常的情况下，导入图片后点击“Display”，左侧信息栏无握手成功信息，这时可把“connect”断开，点击“Clear”按钮，重新识别串口号，选择正确的串口号后，重新连接串口下发数据。